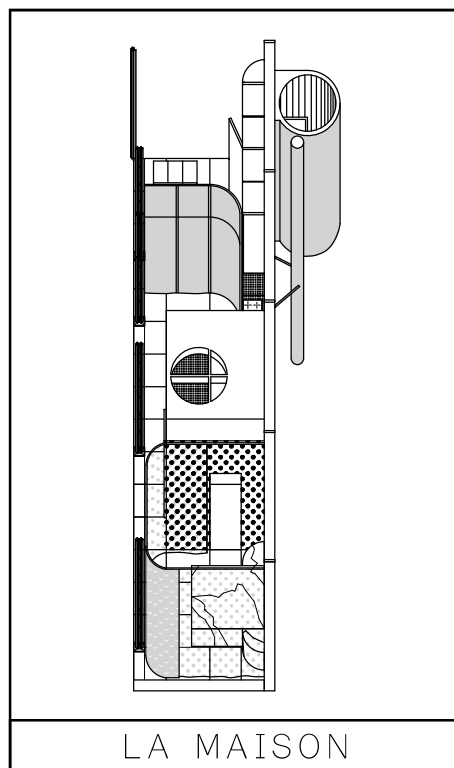


STUDIO SNCDA

HOMES

Un projet de logements modulaires et
nomades en bois

2025 03 02



1. HOMES, un projet de logement modulaire et nomade en bois
2. Les 4 premières typologies pour un site test
3. Le mobilier intégré en bois de construction recyclé



Studio SNCDA et al. APD - Visualisation de la façade pour le site test en cours (Olivier Campagne)

1

**UN PROJET MODULAIRE ET NOMADE
EN BOIS**

Ce projet de logement modulaire nomade en bois combine des concepts de durabilité, circularité, d'autonomie, et de flexibilité, pour proposer une habitation moderne, écologique et adaptée aux modes de vie.

1. Utilisation durable de matériaux

- Bois certifié et local pour une empreinte carbone réduite, avec des traitements écologiques pour assurer la durabilité et la résistance aux intempéries.
- Isolation en matériaux naturels telle que la cellulose est prévue, ce qui assure une isolation thermique et phonique de qualité.
- Toit végétalisé pour l'isolation et la biodiversité, avec de la végétation locale pour une intégration au paysage naturel.
- Re-utilisation du bois clt de construction pour fabriquer le mobilier. Les chutes des découpes de bois CLT de faible épaisseur, réalisées par Steffenholzbau, seront réassemblées en tables, tabourets, structures de lits et sofas. Pour le reste du mobilier nécessaire, il sera fait appel à la firme Circular Timber créée par le bureau d'ingénieur luxembourgeois Ney&partners, et spécialisée dans le reconditionnement de chutes de CLT de grande épaisseur.
- HFL est réalisé entièrement en bois, un matériau qui se laisse retravailler, réparer, assembler et démontrer. Les remplacement éventuelle des techniques ainsi que la réparation et l'entretien du mobilier se fera efficacement.

2. Structure modulaire et adaptable

- Module interchangeables et personnalisables : le logement de base est composé de 4 modules préfabriqués (salon, chambre, cuisine, salle de bains) qui s'assemblent et se combinent facilement, permettant une adaptabilité en fonction des besoins de la Croix-Rouge et de la configuration du terrain. Le module de base permet de respecter les typologies prescrites par le Ministère du logement.
- Les constructions « adaptables » engendrent des coûts moins élevés qu'une maison traditionnelle, car ces constructions ont la faculté de répondre plus précisément à l'usage et à la demande dans un moment précis.
- Facilité de transport et d'assemblage : le design est inspiré de la simplicité des meubles en kit. Le module de base peut être transporté entièrement sur un camion.
- Extension ou réduction facile : selon les besoins, il serait possible d'ajouter ou de

retirer un module, offrant une flexibilité unique. Notre proposition montre 4 typologies, dont une en mode duplex comme demandé par le Ministère du logement dans une réunion le 18 07 2024.

3. Autonomie

- Panneaux solaires intégrés pour fournir de l'électricité
- Système de récupération d'eau de pluie

4. Optimisation de l'espace intérieur

- Meubles fonctionnels : espaces de rangement sous les sièges, des tabourets rangements, des murs armoires., paroi de rangement sur un mur
- Lumière naturelle et vue panoramique : de larges fenêtres et des stores permettent d'optimiser la lumière naturelle et le sentiment d'espace dans les différents appartements. Il s'agit de créer un maximum de connexion avec l'extérieur, d'avoir des appartements lumineux favorisant le bien-être dans un climat où le soleil fait souvent défaut.

5. Conception écologique et intégration au paysage

- Matériaux et coloris naturels pour une meilleure intégration dans l'environnement naturel..
- Impact minimum sur le site d'installation : les logements reposent sur des pilotis pour minimiser les fondations et permettre une installation sur des sols variés sans affecter la nature environnante.
- Option de déconstruction facile : en cas de déplacement, le logement sera être démonté sans laisser de trace importante sur le terrain.

6. Innovation par rapport aux Tiny houses classiques

L'innovation réside dans leur adaptabilité et leurs combinaisons possibles. Leur typologie n'est pas figée. Ils peuvent s'adapter à différentes configurations et conditions de terrains urbains, mais peuvent aussi être installés dans des parcs ou des forêts.

Ce projet de logement modulaire nomade en bois intègre ces innovations afin de répondre aux besoins actuels de flexibilité, de mobilité, tout en offrant une expérience

de vie en harmonie avec la nature.

7. Projet social

L'idée du projet est né de la crise du logement et de la volonté de pouvoir occuper de manière temporaire des terrains non construits, moyennant un prix de location pour le propriétaire du terrain.

Avec l'arrivée de la Croix-Rouge dans le projet, celui-ci a pris une dimension sociale : il s'agit de créer du logement bien dessiné et bien pensé pour loger des personnes fragiles.

Le projet permet de recréer un cadre de voisinage avec un lieu de rencontre central : le jardin dans le patio et les coursives extérieures qui fonctionnent comme balcons communs.

8. Un projet collaboratif

Nous avons été soutenu et avons collaboré sur ce projet avec (ordre chronologique depuis 2022):

Radio 100,7 (Biennale de Venise)

SNHBM (mise à disposition du terrain de Cents)

Croix-Rouge (commande de 6 modules)

VDL (vérification de la conformité aux réglementation)

CGDIS/ pompiers (discussion préalables et suivi)

Steffenholzbau (constructeur, faisabilité transport, montage/démontage, budget de logements modulaires en bois)

Norbert Braconnier (menuisier, budget et reconditionnement du mobilier)

Ney et Partners/WOW (ingénieurs stabilité spécialisés en bois, fondateurs de Timber Circularium, Re-Use CLT)

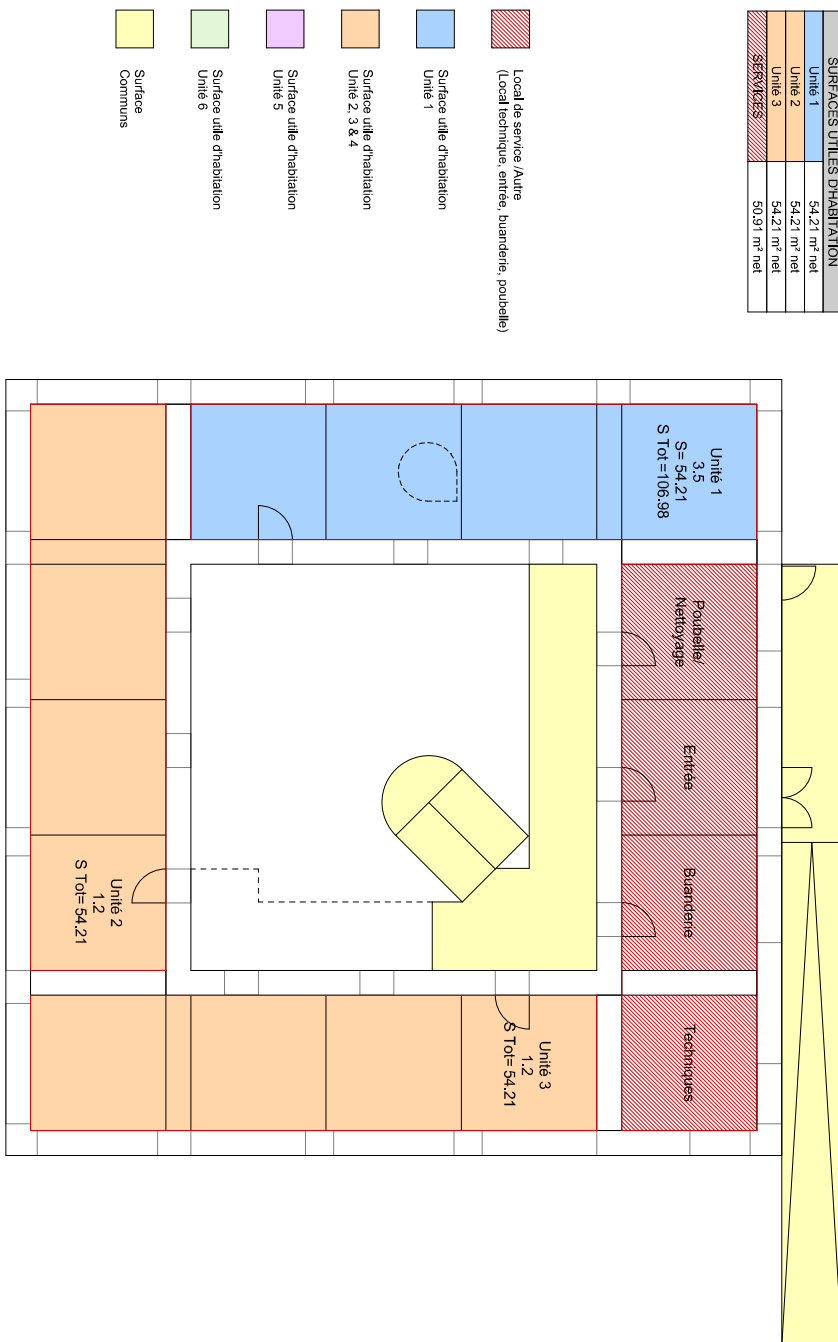
1. UN PROJET DE LOGEMENT MODULAIRE ET NOMADE EN BOIS



2

**LES 4 PREMIÈRES TYPOLOGIES
POUR UN SITE TEST**

Surfaces utiles d'habitation (SUH)
Niveau RDC









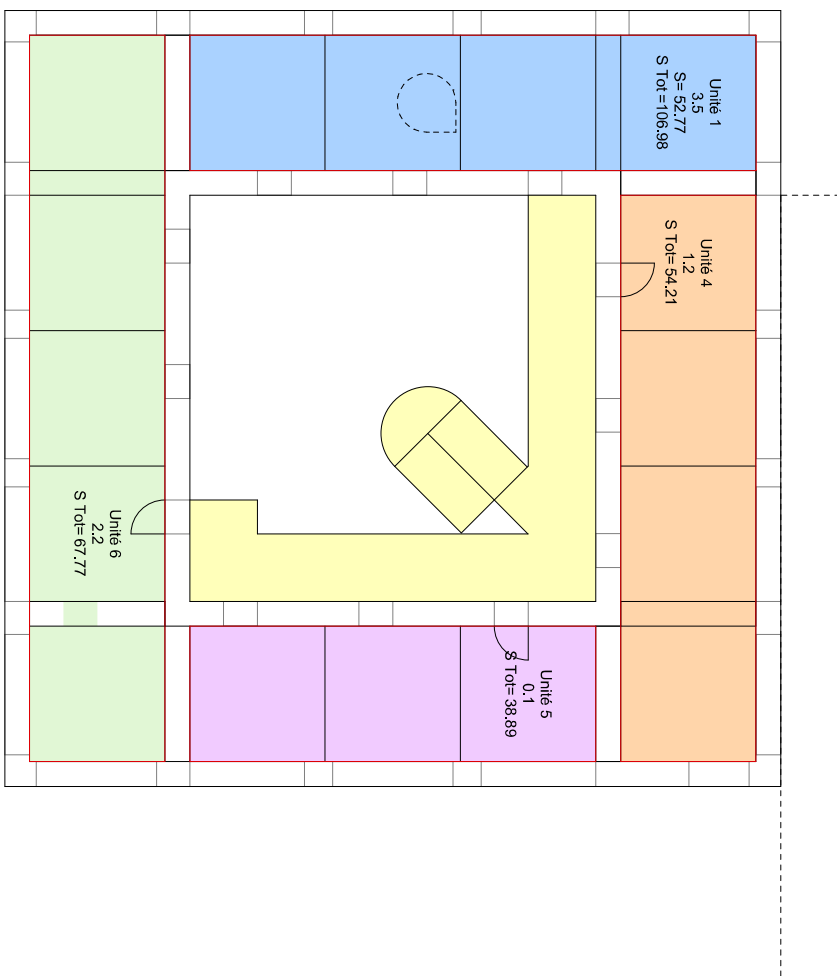
| SURFACES UTILES D'HABITATION | |
|------------------------------|--------------------------------|
| Unité 1 | 54.21 m ² net |
| Unité 2 | 54.21 m ² net |
| Unité 3 | 54.21 m ² net |
| SURFACES | 50.91 m² net |

- Local de services/ Autre (Local technique, entrée, buanderie, poubelle)
- Surface utile d'habitation Unité 1
- Surface utile d'habitation Unité 2, 3 & 4
- Surface utile d'habitation Unité 5
- Surface utile d'habitation Unité 6
- Surface Communs

| | | | | | | | | |
|------------------------------------------------------------------------------------------------------------------------------------------------------|----------------------------------|--------------------------------------------------------------------------------------------------------|-------------------------------|--------------------------------------------------------------------------------|---------------------------|------------------------------------------------------------|-----------------------------|--------------------------------|
| Ouvrage : HOMES FOR LUXEMBOURG 103 Rue de Cents, 1319 Luxembourg | | Maitre d'ouvrage : Croix-Rouge luxembourgeoise 44 Boulevard Joseph II, L-1840, Luxembourg | | Maitre d'oeuvre : STUDIO SNCDA Rue Gromsheed 16 , 1670 Luxembourg | | | | |
| N° de plan : 16 | Titre : SCHEME SUH RDC | Echelle : 1:80, 1:125 | Format : A3 Paysage | Dessinateur : STUDIO SNCDA | Date : 22-11-24 | Contact : contact@sncda.eu +32 (0)2 512 46 99 | N° de projet : 66 | Etat du projet : APD |
| <small>S:\56_Logements Croix-Rouge_Luxembourg\04_DRAWINGS\05_Plan\2024 06 23_HFL_CRR0_Typologies\PLN2024 11 18_HFL_CRR0_TYPOLOGIE_SUV_V8.zph</small> | | | | | | | | |

| SURFACES UTILES D'HABITATION | |
|------------------------------|--------------------------------|
| Unité 1 | 52.77 m ² net |
| Unité 2 | 54.21 m ² net |
| Unité 5 | 38.89 m ² net |
| Unité 6 | 67.77 m ² net |
| SURFACES | 50.91 m² net |

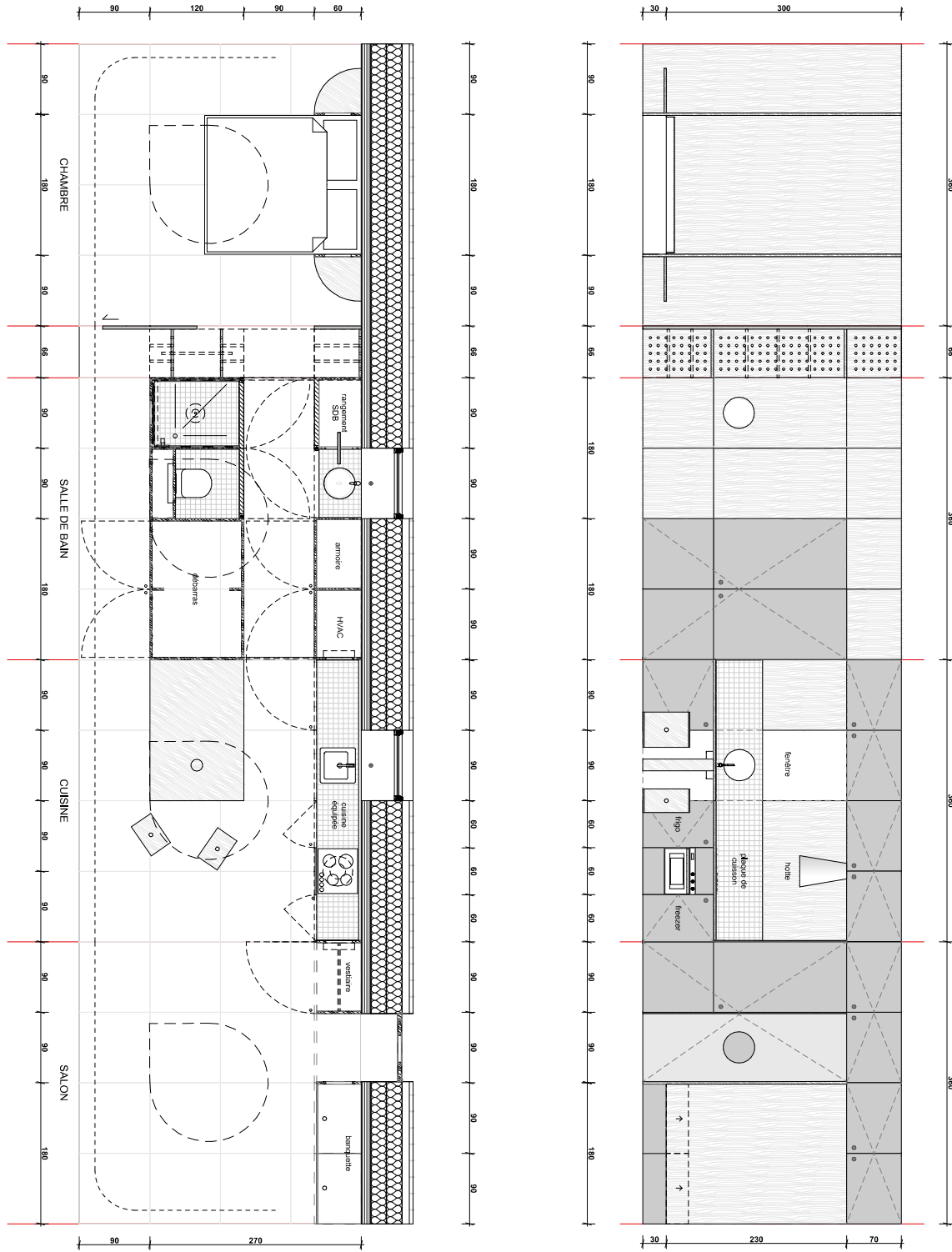
-  Local de services / Autre (Local technique, entrée, buanderie, poubelle)
-  Surface utile d'habitation Unité 1
-  Surface utile d'habitation Unité 2, 3 & 4
-  Surface utile d'habitation Unité 5
-  Surface utile d'habitation Unité 6
-  Surface Communs



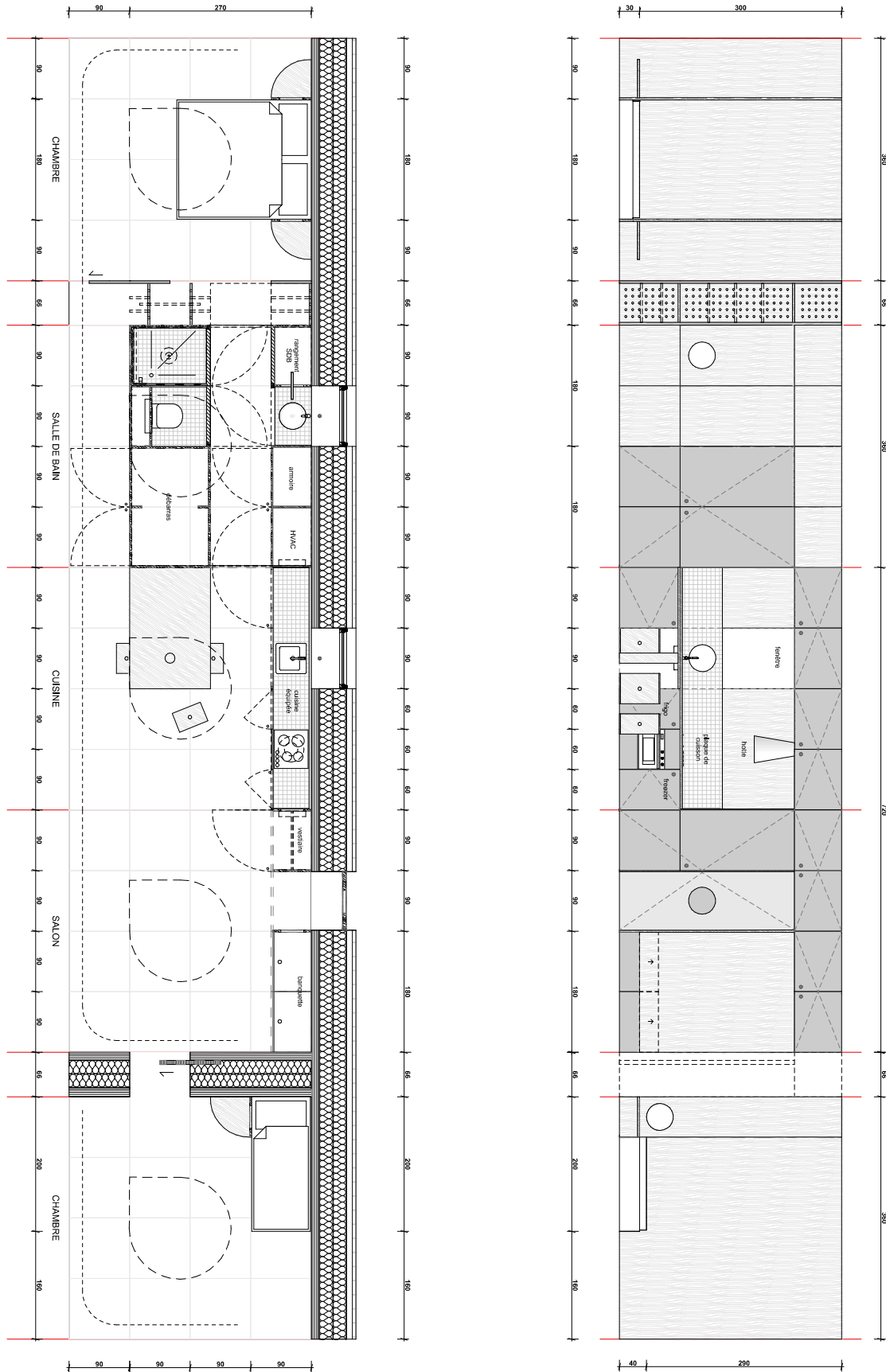
Surfaces utiles d'habitation (SUH)
Niveau R+1

| | | | | | | | | |
|-------------------------------------------------------------------------------|---------------------------------|-------------------------------------------------------------------------------------------------------|------------------------|-------------------------------------|------------------------------------------------------------------------------|-----------------------------------------------------|----------------------|-------------------------|
| Ouvrage : HOMES FOR LUXEMBOURG 103 Rue de Cents, 1319 Luxembourg | | Maître d'ouvrage: Croix-Rouge luxembourgeoise 44 Boulevard Joseph II, L-1840, Luxembourg | | | Maître d'œuvre: STUDIO SNCDA Rue Gromsheed 16 , 1670 Luxembourg | | | |
| N° de plan: 17 | Titre: SCHEME SUH R+1 | Echelle : 1:125 | Format : A3 Paysage | Dessinateur: STUDIO SNCDA | Date : 22-11-24 | Contact : contact@sncda.eu +32 (0)2 512 46 99 | N° de projet : 66 | Etat du projet : APD |

S:\56_Egements Croix-Rouge_Luxembourg\04_DRAWINGS\05_PLN2024 06 23_HFL_CRR0_Typologies\PLN2024 11 18_HFL_CRR0 TYPOLOGIES_LV_V8.zph



| | | | | | | | | |
|------------------------------------------------------------------------------------------------------------------------------------------------------|----------------------------------------|--------------------------------------------------------------------------------------------------------|-------------------------------|--------------------------------------|--------------------------------------------------------------------------------|------------------------------------------------------------|-----------------------------|--------------------------------|
| Ouvrage : HOMES FOR LUXEMBOURG 103 Rue de Cents, 1319 Luxembourg | | Maitre d'ouvrage : Croix-Rouge luxembourgeoise 44 Boulevard Joseph II, L-1840, Luxembourg | | | Maitre d'oeuvre : STUDIO SNCDA Rue Gromsheed 16 , 1670 Luxembourg | | | |
| N° de plan : 01 | Titre : LOG TYPE 1.2 - plans | Echelle : 1:50 | Format : A3 Paysage | Dessinateur : STUDIO SNCDA | Date : 22/11/2024 | Contact : contact@sncda.eu +32 (0)2 512 46 99 | N° de projet : 66 | Etat du projet : APD |
| <small>S:\56_Logements Croix-Rouge_Luxembourg\04_DRAWINGS\05_PLN\2024 06 23_HFL_CHRO Typologies\PLN\2024 11 22_HFL_CHRO TYPOLOGIES_GC_V3.rvt</small> | | | | | | | | |



| | | | | | | | | |
|-------------------------------------------------------------------------------------------------------------------------------------------------------|----------------------------------------|--------------------------------------------------------------------------------------------------------|-------------------------------|--------------------------------------|--------------------------------------------------------------------------------|------------------------------------------------------------|-----------------------------|--------------------------------|
| Ouvrage : HOMES FOR LUXEMBOURG 103 Rue de Cents, 1319 Luxembourg | | Maitre d'ouvrage : Croix-Rouge luxembourgeoise 44 Boulevard Joseph II, L-1840, Luxembourg | | | Maitre d'oeuvre : STUDIO SNCDA Rue Gromsheed 16 , 1670 Luxembourg | | | |
| N° de plan : 04 | Titre : LOG TYPE 2.2 - plans | Echelle : 1:55,56 | Format : A3 Paysage | Dessinateur : STUDIO SNCDA | Date : 22/11/2024 | Contact : contact@sncda.eu +32 (0)2 512 46 99 | N° de projet : 66 | Etat du projet : APD |
| <small>S:\56_Logements Croix-Rouge_Luxembourg\04_DRAWINGS\05_Plan\2024 06 23_HFL_CRR0_Typologies\PLN\2024 11 22_HFL_CRR0_TYPOLOGIES_GC_V3.rvt</small> | | | | | | | | |