

Casasutra



Atelier Matador

4⁴

CASASUTRA

Série

La plupart du temps un projet d'architecture est Un, une entité indivisible, un tout cohérent, une œuvre spécifique liée à la question posée, au programme, aux caractéristiques du site, à la personnalité de l'auteur de projet et à bien d'autres aspects. Mais un projet d'architecture peut aussi être multiple et s'élaborer comme une série artistique, une suite musicale ou une variation poétique. La doxa générale plaide l'impérieuse diversité spatiale par le jeu des différences, le Casasutra propose d'interroger la répétition comme gage de multiplicité de singularité et de diversité

Typologie

La recherche par le projet se pose en aval de toutes considérations des échelles urbaines, paysagères et territoriales, mais aussi de toutes spéculations collectives, à l'échelle d'un immeuble ou d'un ensemble plus vaste. Elle se concentre sur la fabrication d'une typologie qui finira d'ailleurs par être indifférente, d'une certaine manière, au contexte, pour prendre l'autonomie d'un archétype. Le Casasutra détermine les propositions fondatrices de cette typologie et développe toutes les possibilités de logements qu'elles supportent.

Compacité

Le projet explore la possibilité d'édifices de logements les plus épais et lisses possible afin de neutraliser toutes les surfaces excédentaires en contact avec l'extérieur et de maximiser ainsi le rapport entre le volume habité et les surfaces de déperditions thermiques.

En l'espèce l'édifice proposé mesure finalement 15,10 m de profondeur. Les appartements centraux présentent ainsi une compacité de 5 à 9 fois supérieure à une maison quatre façades de 150 m².

Cette compacité de forme s'accompagne de dispositifs architecturaux qui permettent de la faire varier en fonction des situations, des saisons, des moments de la journée, des rapports intérieurs-extérieurs, etc.

Traversant

L'idée du logement traversant est récurrente. Celle d'un séjour traversant plus luxueuse ! Cette hypothèse convoque de facto les qualités d'une double adresse, d'une double orientation, de rapports multipliés, de ventilation naturelle, de grandes dimensions, de liberté d'appropriation, de flexibilité et de toutes celles encore in-souçonnées au moment d'énoncer ce postulat.

Neutralité

Les espaces ne présentent pas une adéquation parfaite avec les fonctions qu'ils accueillent. Ils sont souvent identiques et se répètent en se succédant, simplement. Ainsi, la forme fait tout autant autorité sur l'usage que l'inverse et les espaces peuvent, grâce aux qualités qu'ils proposent, inspirer des appropriations multiples, de façons permanentes ou intermittentes : au gré de l'évolution familiale, des saisons ou des lumières, des humeurs des habitants, des connivences sociales, mais encore de tout ce que nous ignorons maintenant et que la vie peut inspirer.

Le projet propose deux types d'espaces principaux. Un espace traversant d'une part, une série de pièces carrées d'autre part. Ces dernières, malgré leur similarité, se différencient par leur position et leur orientation. Les espaces secondaires, quant à eux, se glissent dans les interstices laissés entre ces formes pures.

Rationalité

Les espaces suivent une trame régulière de carrés. En conséquence, les portées sont identiques, les murs sont identiques, les planchers sont identiques, les poutres sont identiques, les linteaux sont identiques, les seuils sont identiques, les portes sont identiques, les châssis sont identiques, les terrasses sont identiques, les garde-corps sont identiques, les gaines techniques sont identiques Tout est identique. Pourtant, on recense 44 appartements différents. Cette rationalité constructive se complète par des techniques condensées : les sanitaires et les cuisines sont centralisées autour d'une grande gaine partagée, limitant ainsi l'emprise des techniques et garantissant leur évolutivité.

Doublage

Chaque logement dispose de deux terrasses qui se muent, aux moments opportuns, en jardins d'hiver : terrasse et ombre lorsqu'il fait chaud, jardin d'hiver et apport solaire lorsqu'il fait froid. Mais encore, terrasse d'un côté, jardin d'hiver de l'autre ou l'inverse.

Cette doublure d'hiver double l'isolation thermique des logements lorsque le temps le requiert. Il double aussi l'isolation acoustique vers l'extérieur lors des mo-

ments de repos, ou simplement celle entre les espaces intérieurs afin de garantir à chacun d'eux une quiétude optimale.

Ces doublures s'organisent librement selon les désirs, les moments, les opportunités, les usages, jusqu'à proposer une autonomie radicale des pièces carrées, comme s'il s'agissait d'autant de petits séjours emboîtés dans le logement.

Un des corollaires de cette proposition est qu'étonnamment, chaque logement possède uniquement deux fenêtres vers l'extérieur, quel qu'en soit son type (du studio au 4 chambres). Il suffit ainsi de les dénombrer en regardant la façade pour déterminer le nombre de logements qu'elles abritent, sans toutefois pouvoir déceler leur répartition.

Conclusion

Nous aimons à penser que les architectes s'occupent de l'immobilier, de l'immeuble, de l'immobile tandis que les habitants s'occupent du mobilier, du meuble, du mobile. L'immobile est la matrice, la structure spatiale, l'objet du projet. Pour la trouver, il faut la mettre à l'épreuve en devenant habitant par procuration, en embarquant nos fantasmes dans le projet. Pour qu'ils puissent être à géographie variable, il faut convoquer de multiples possibles. Pour ce faire nous avons demandé à l'ensemble des membres de l'atelier Matador de s'approprier l'un ou l'autre logement pour mettre à l'épreuve les logements de Casasutra. En voici le résultat.

DIMENSIONS

	Profondeur	Largeur	Surface
Edifice intérieur	14,10 m		
Edifice extérieur	15,10 m		
Séjour	10,30 m	3,60 à 4,20 m	40,14 m ²
Pièce autonome	3,60 m	3,60 m	12,96 m ²
Salle de bain	2,80 m	2,50 à 3,20 m	7,70 m ²
Salle de douche	1,90 m	1,60 m	3,04 m ²
Jardins d'hivers	2,30 m	3,60 m	8,28 m ²
T1 X	14,10 m	5,40 m	43,18 m ²
T1 Y	14,10 m	6,60 m	47,84 m ²
T2 X	14,10 m	7,40 m	56,14 m ²
T2 Y	14,10 m	7,40 m	60,80 m ²
T2 X Y	14,10 m	7,40 m	63,84 m ²
T3 X	14,10 m	7,40 à 11,20 m	69,10 m ²
T3 Y	14,10 m	7,40 à 11,20 m	73,76 m ²
T3 X Y	14,10 m	7,40 à 11,20 m	76,80 m ²
T3 Y +	14,10 m	7,40 à 11,20 m	82,86 m ²
T3 X Y +	14,10 m	7,40 à 11,20 m	85,90 m ²
T4 Y	14,10 m	11,20 m	86,72 m ²
T4 X Y	14,10 m	11,20 m	89,76 m ²
T4 Y +	14,10 m	11,20 m	95,82 m ²
T4 X Y +	14,10 m	11,20 m	98,86 m ²
T5 Y	14,10 m	11,20 m	99,68 m ²
T5 X Y	14,10 m	11,20 m	102,72 m ²
T5 Y +	14,10 m	11,20 m	108,78 m ²
T5 X Y +	14,10 m	11,20 m	111,82 m ²

Nombre de types

$$256 = 64 \times 4 = 16 \times 4^2 = 4 \times 4^3 = 4^4$$

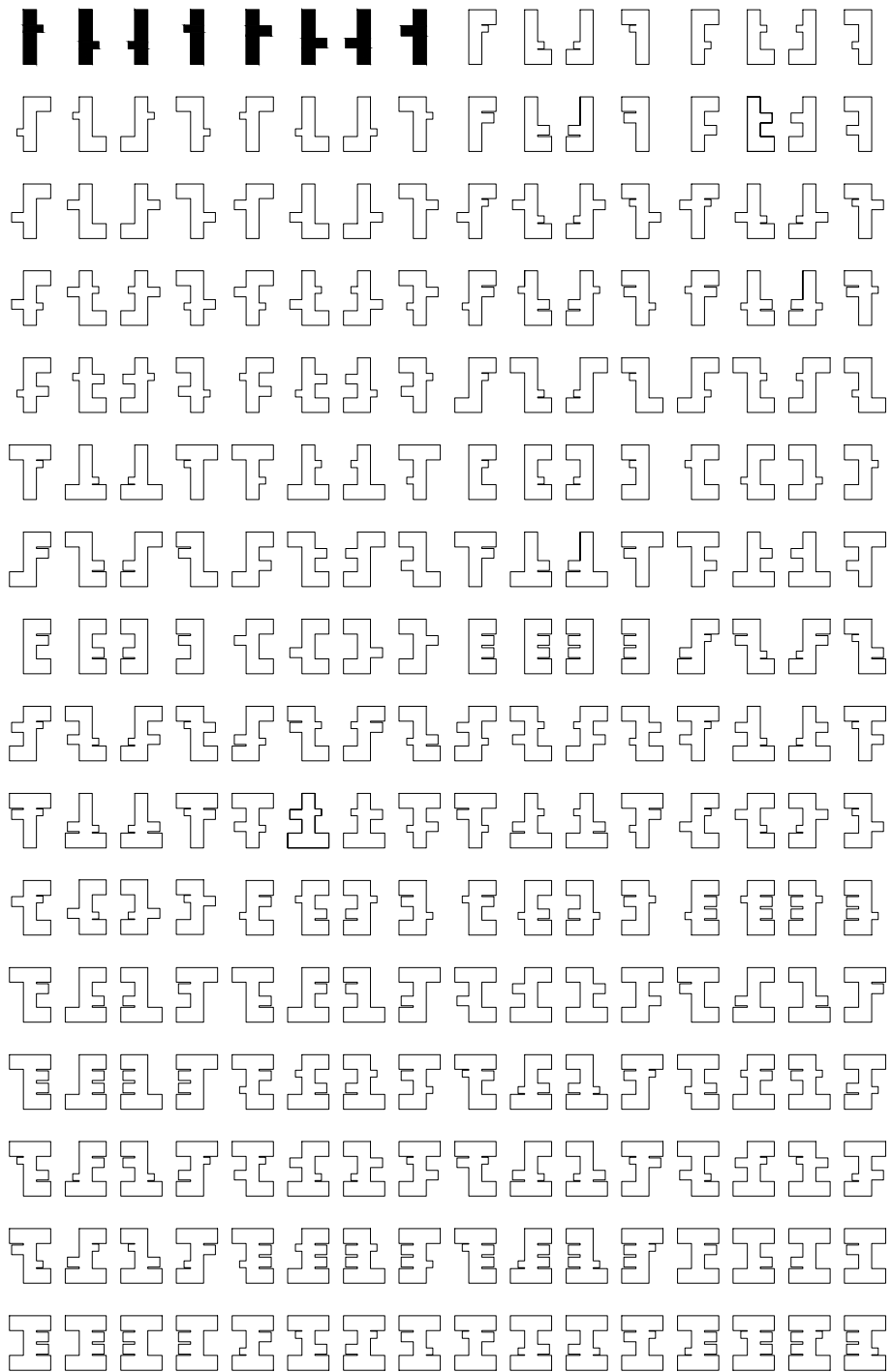
Légende T_i X Y +

i : nombre de pièces

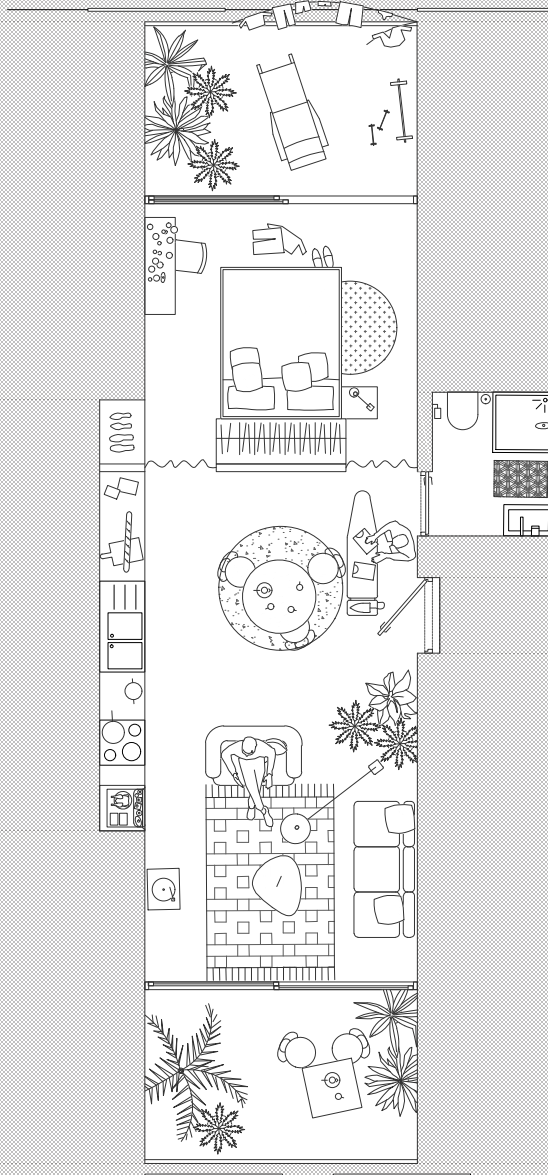
X : petite salle d'eau

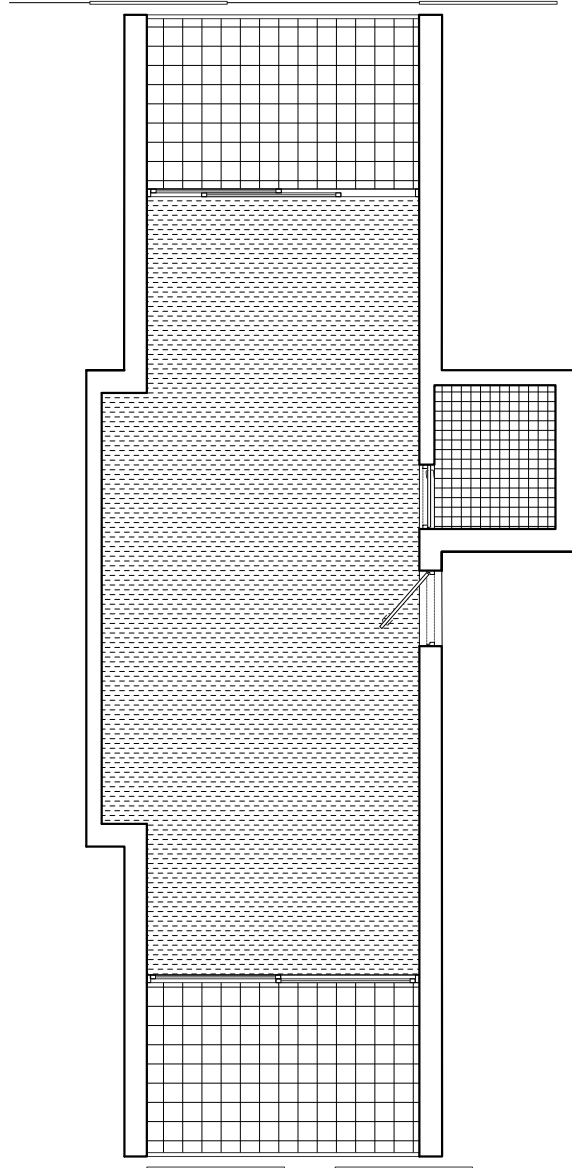
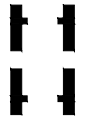
Y : grande salle d'eau

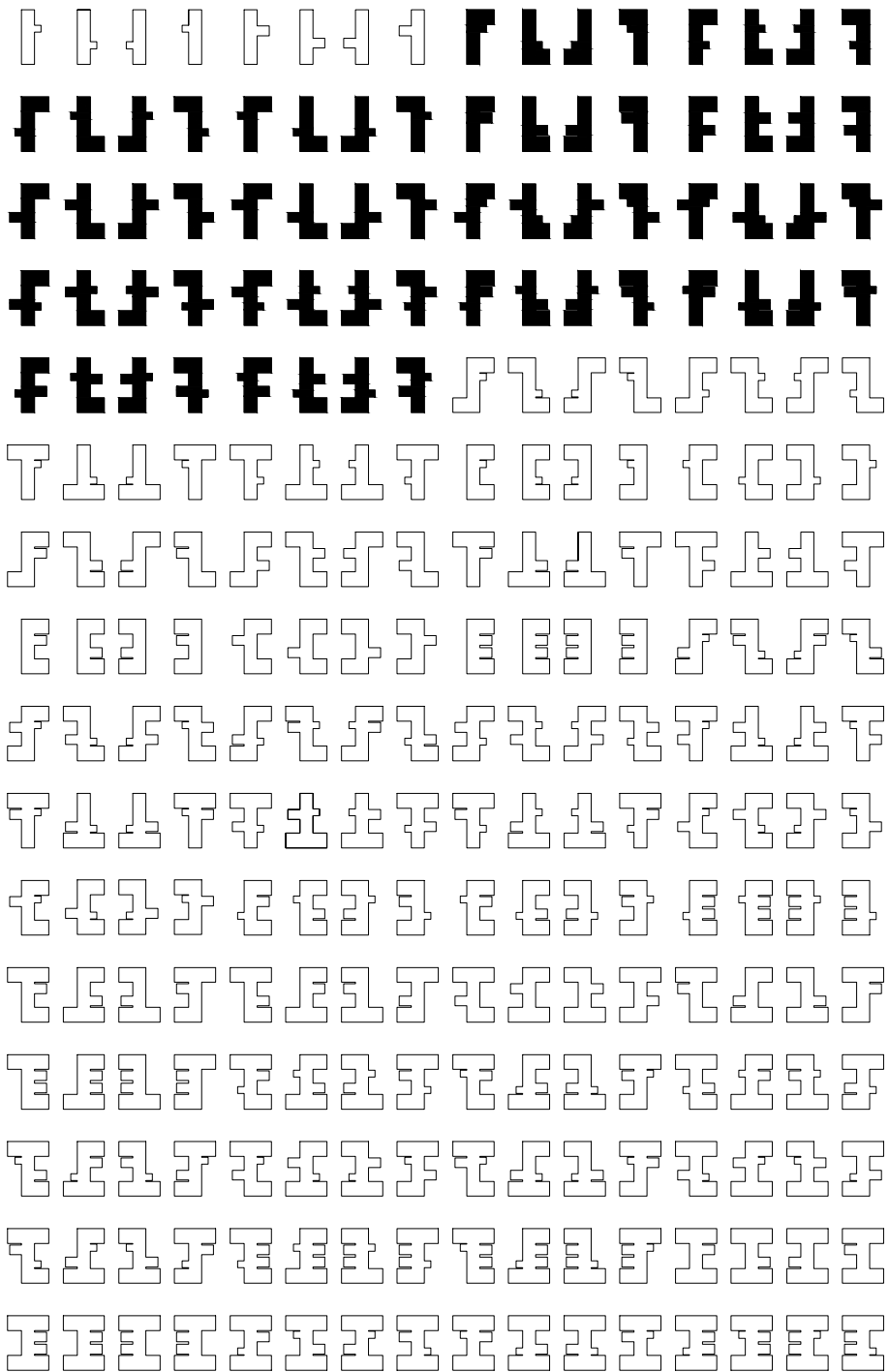
+ : pièce supplémentaire



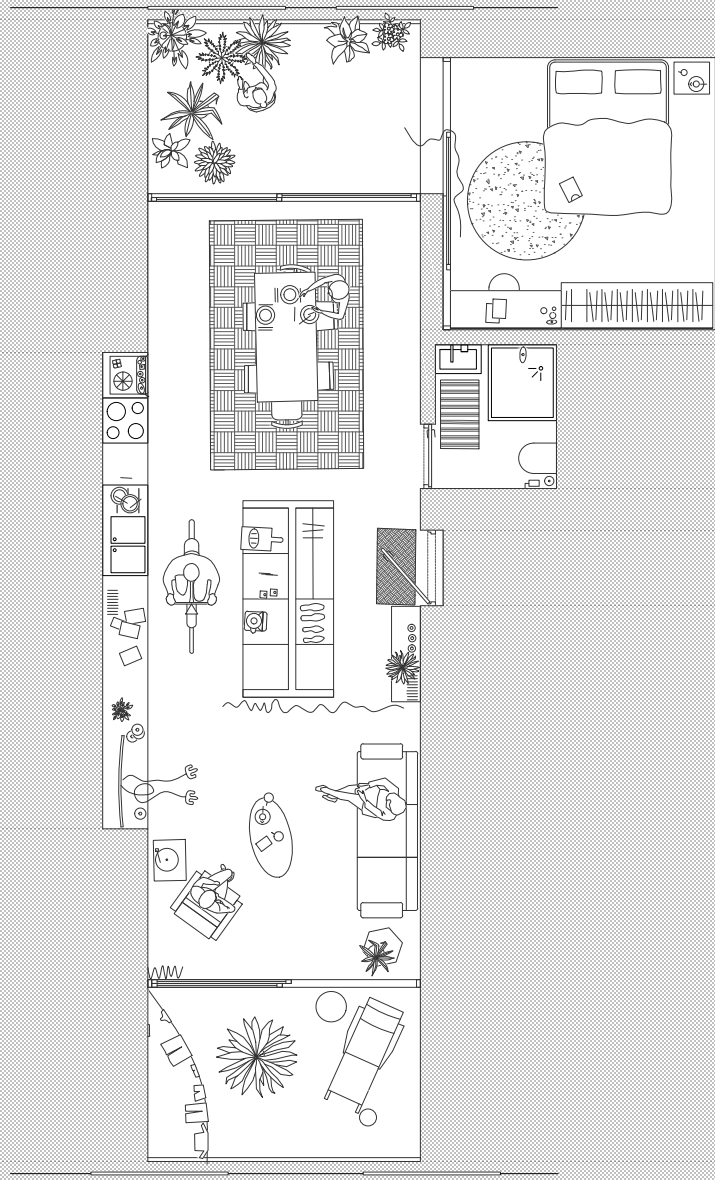
T₁ X

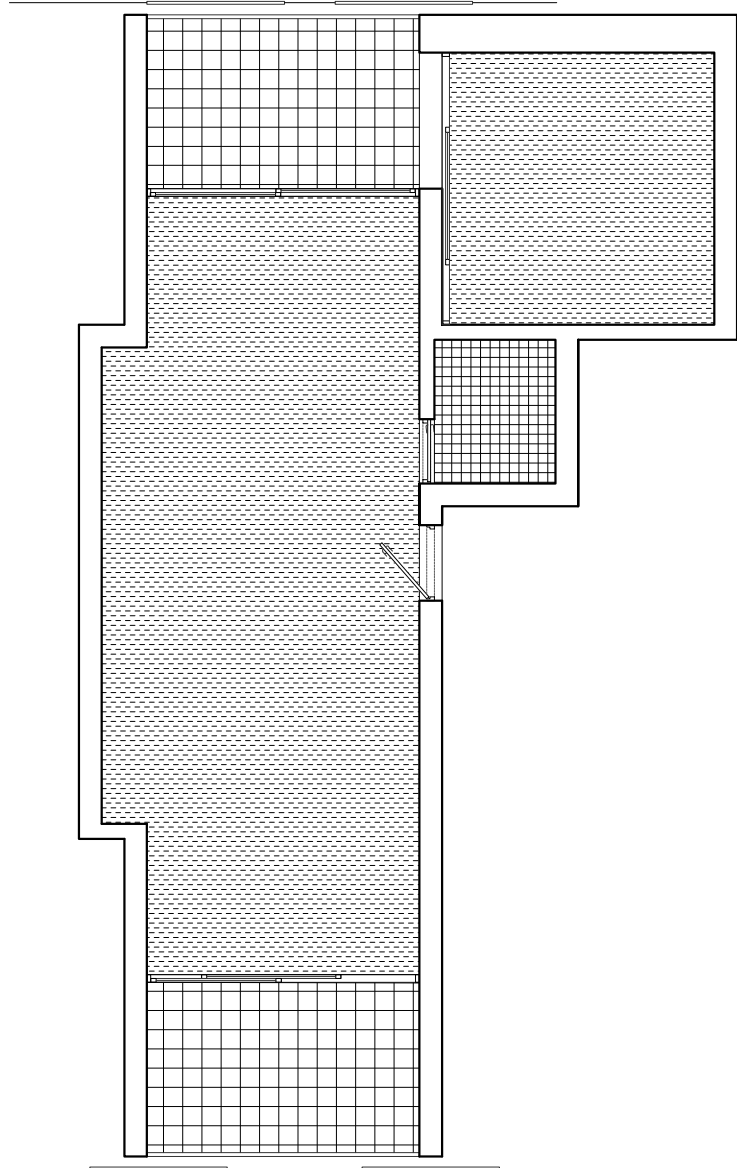
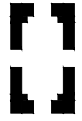


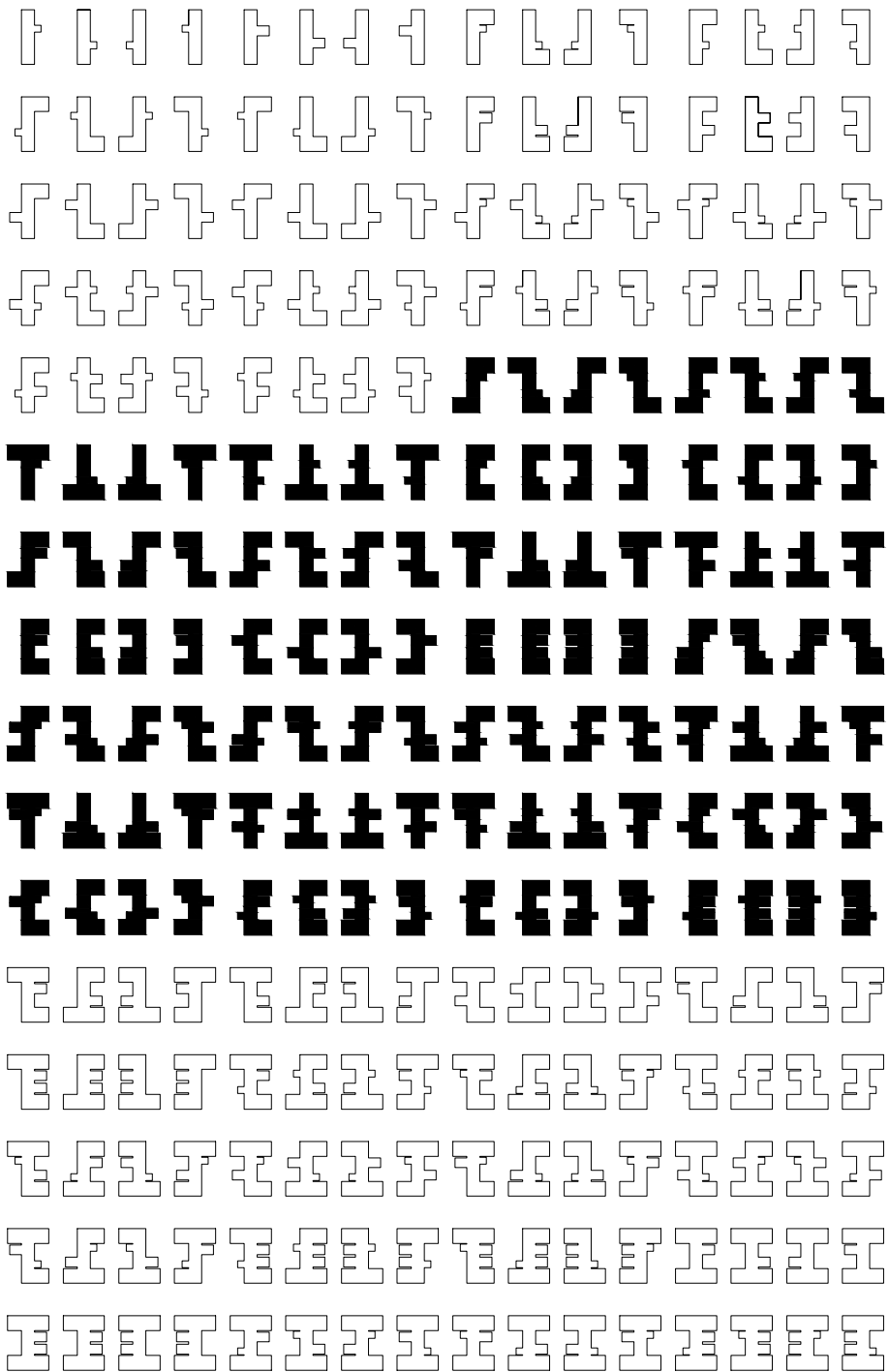




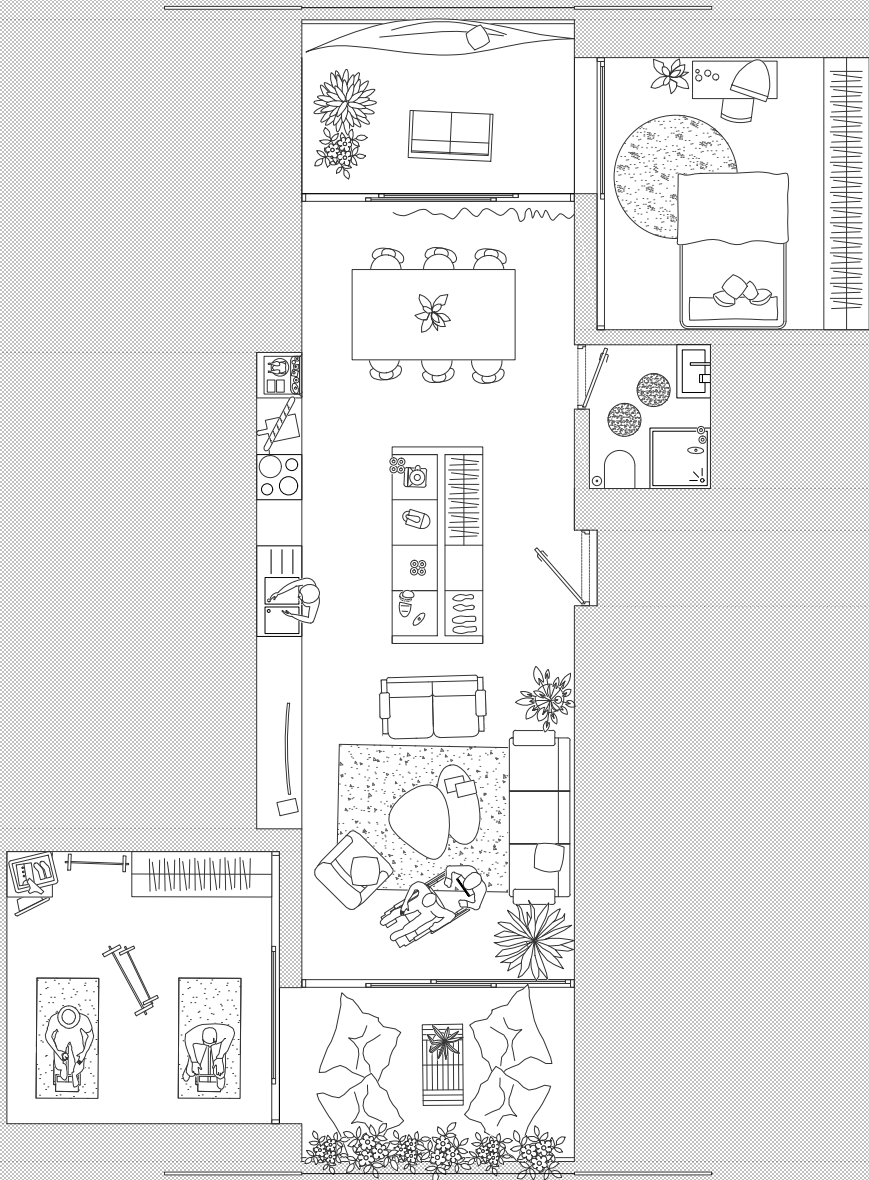
T₂ X

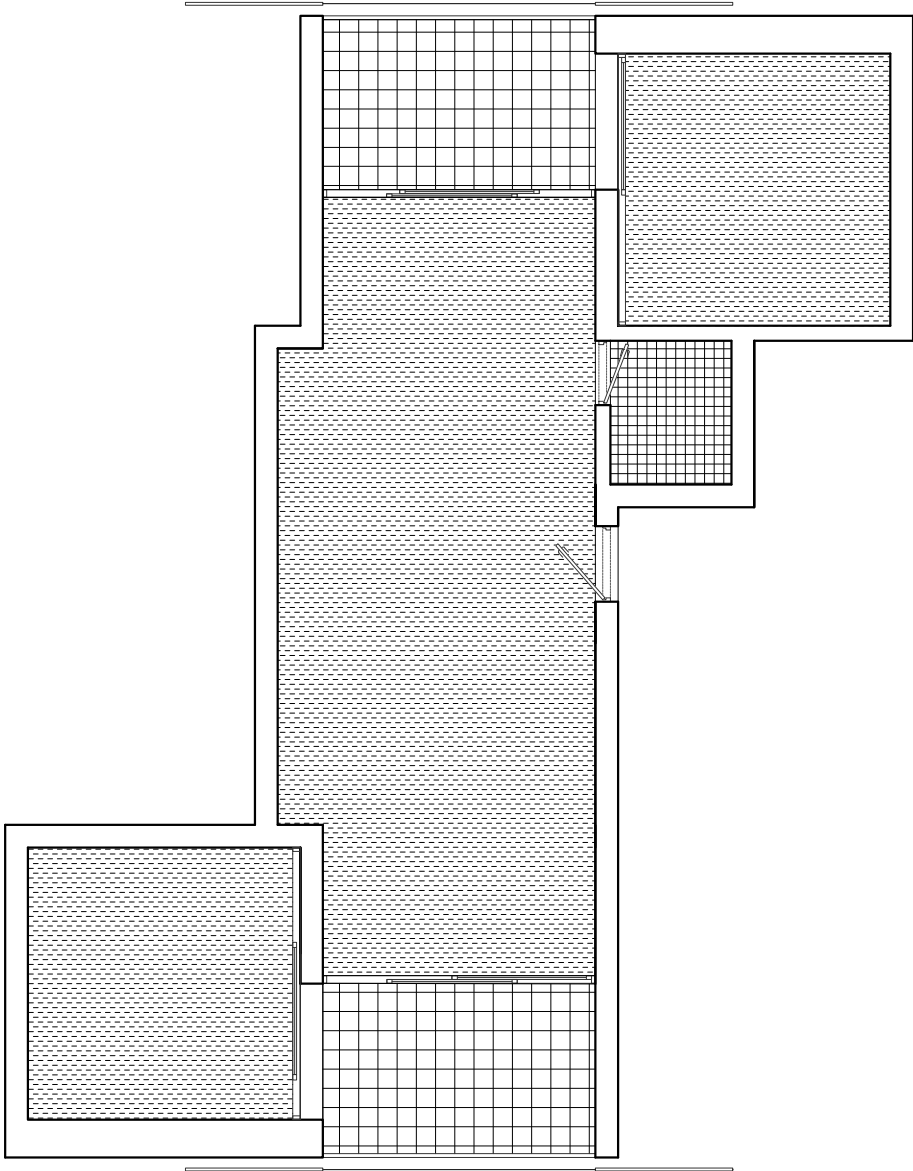
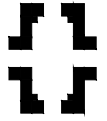


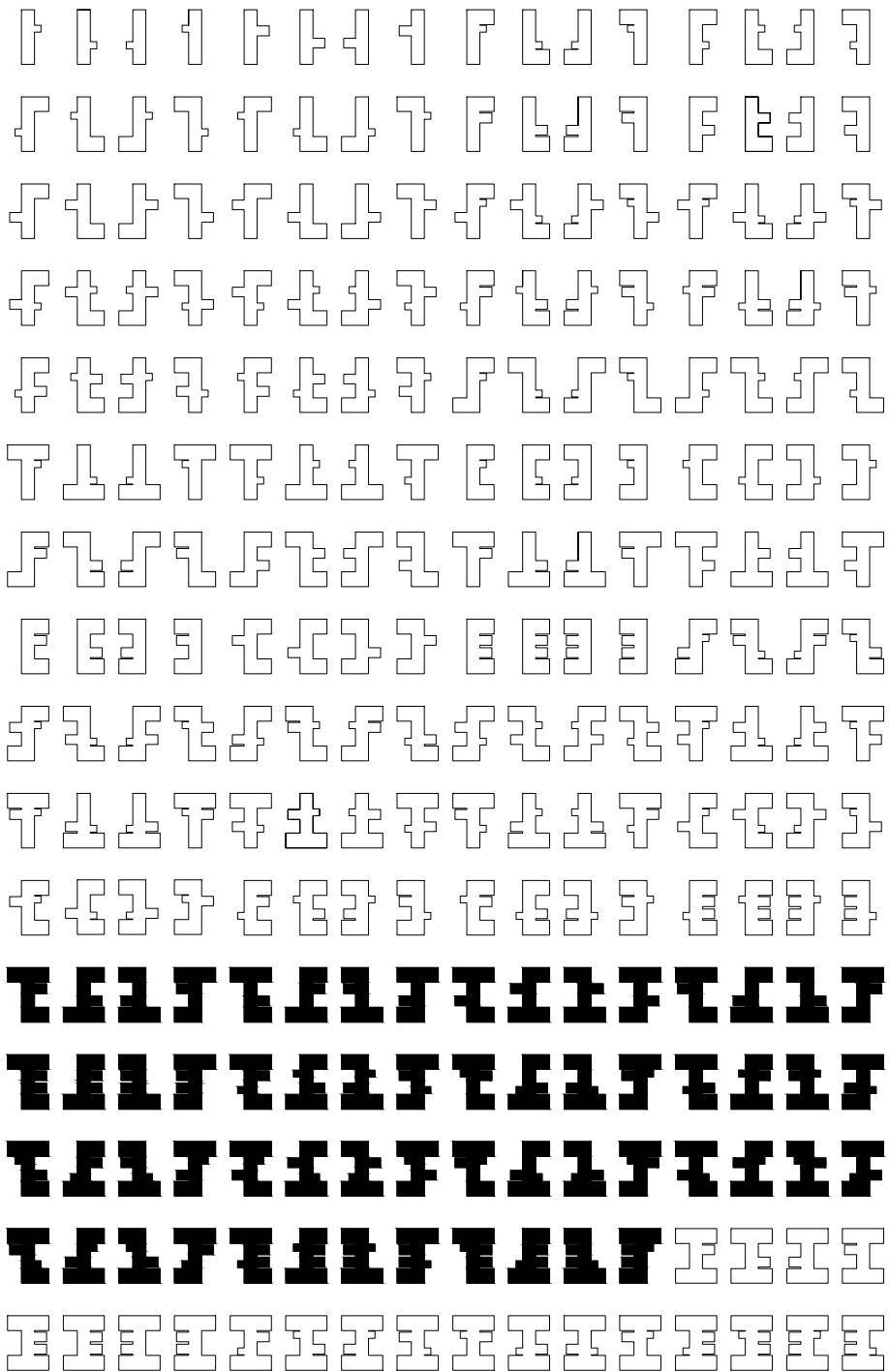


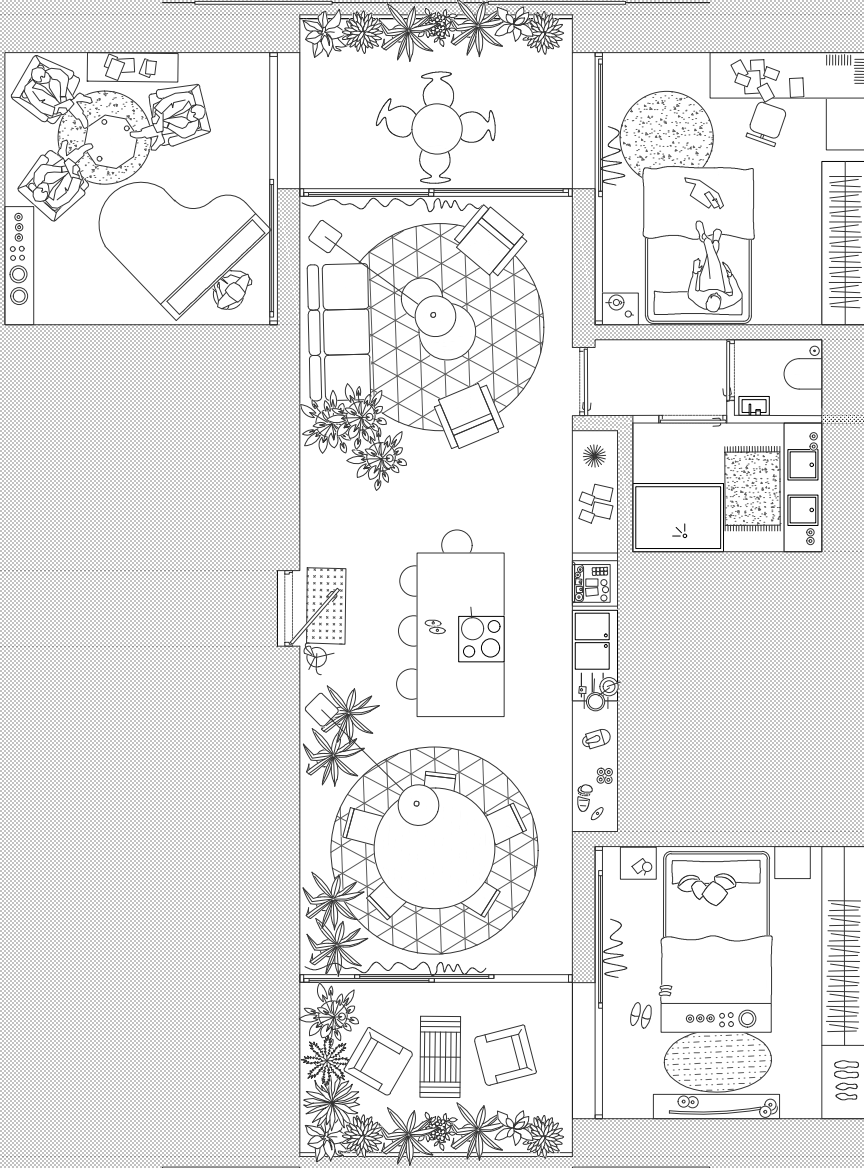


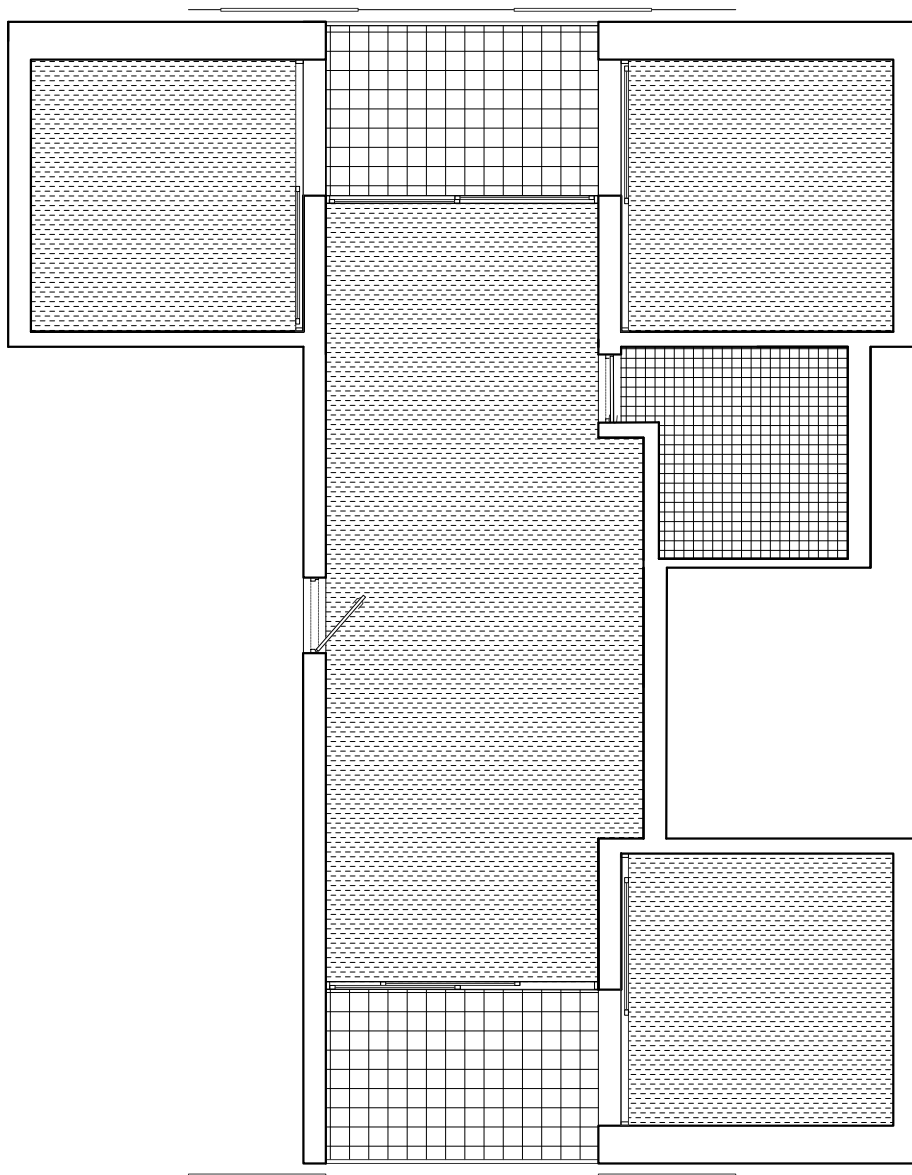
T₃ X

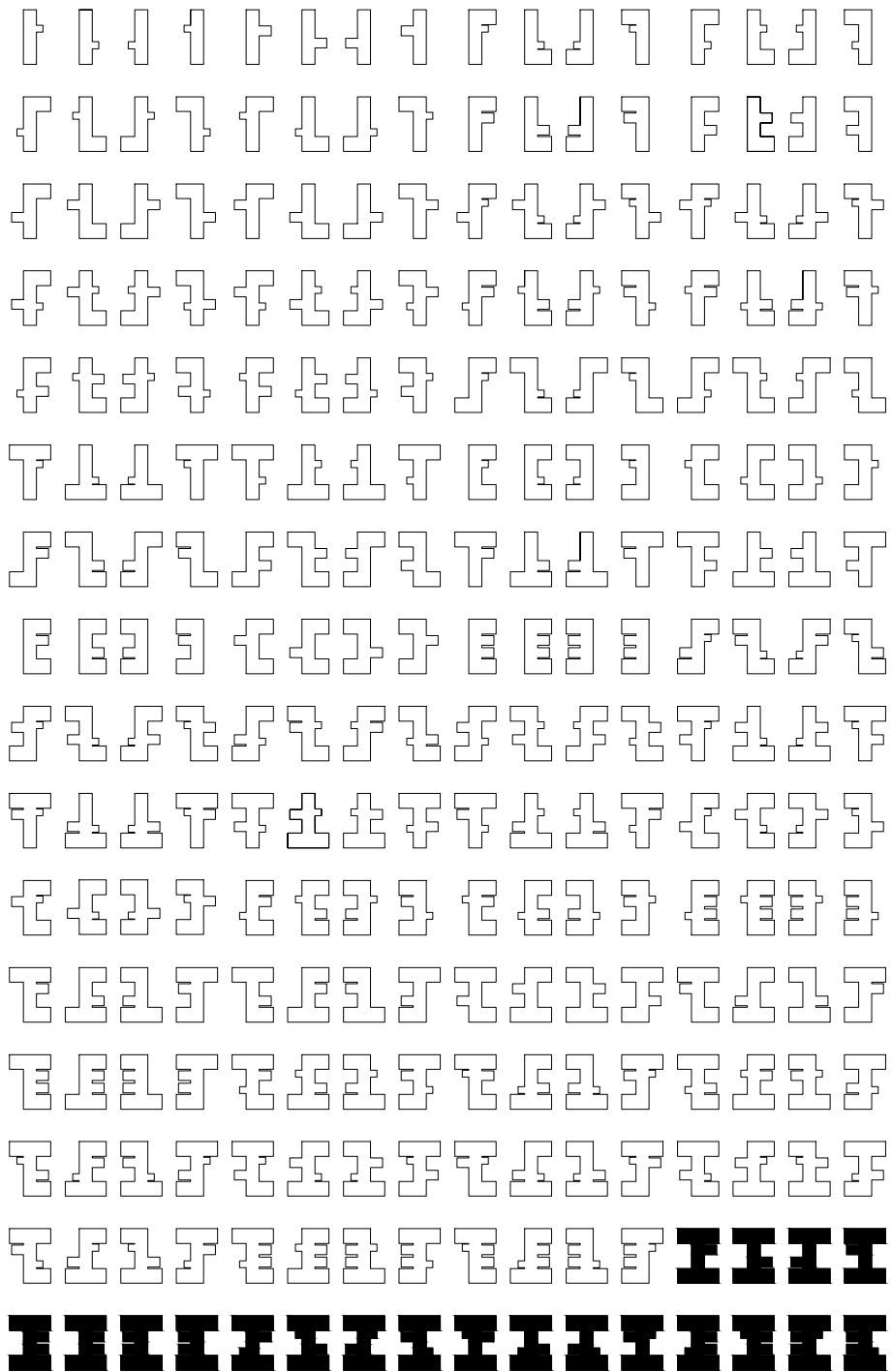












T₅ Y

